

- 250mW リーダライタ **UTR-SUN02-4CH** 並びに **UTR-SUN02-8CH** の上位機器（PCなど）との接続形態は、USB接続とLAN接続の2種類から選べます。
- デフォルト設定はUSB接続です。
- この資料では USB接続、LAN接続、それぞれの接続形態の設定方法とユーティリティツール「UTRRWManager」の実行方法をご説明いたします。

# 準備作業

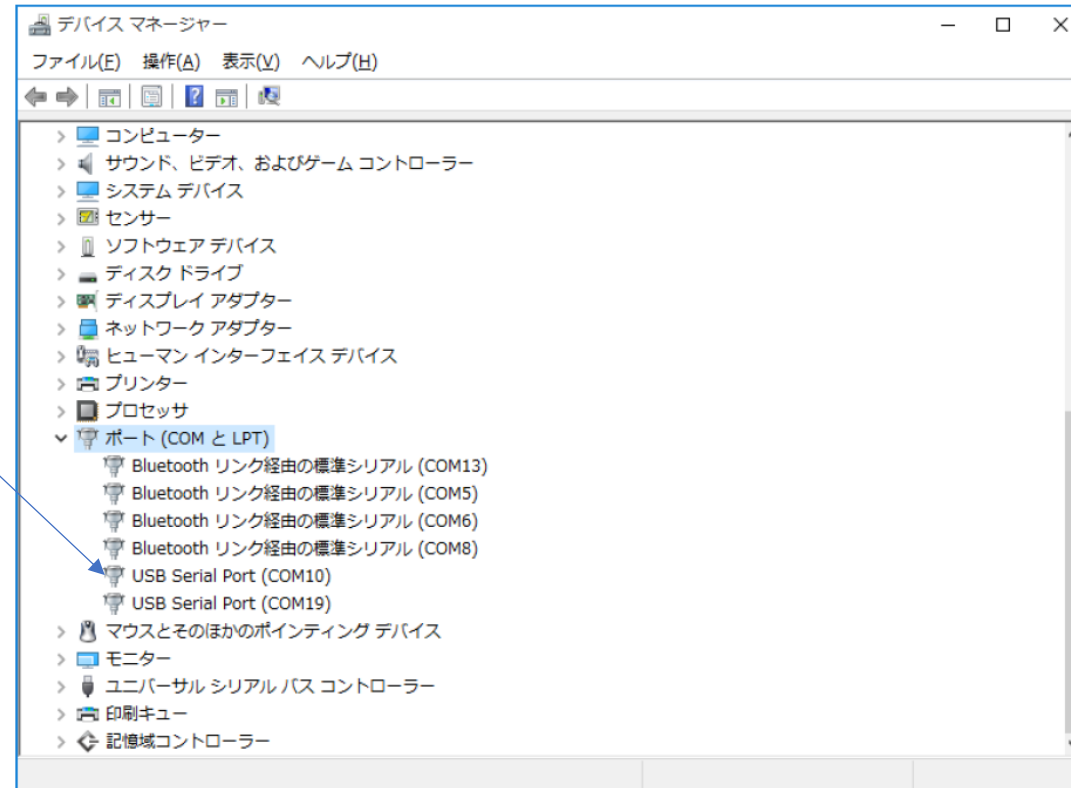
■タカヤ株式会社のホームページの以下のサイトで会員登録して、必要なファイルをダウンロードします。

<https://www.product.takaya.co.jp/rfid/download.html>

ダウンロードが必要な主なファイルは、以下です。

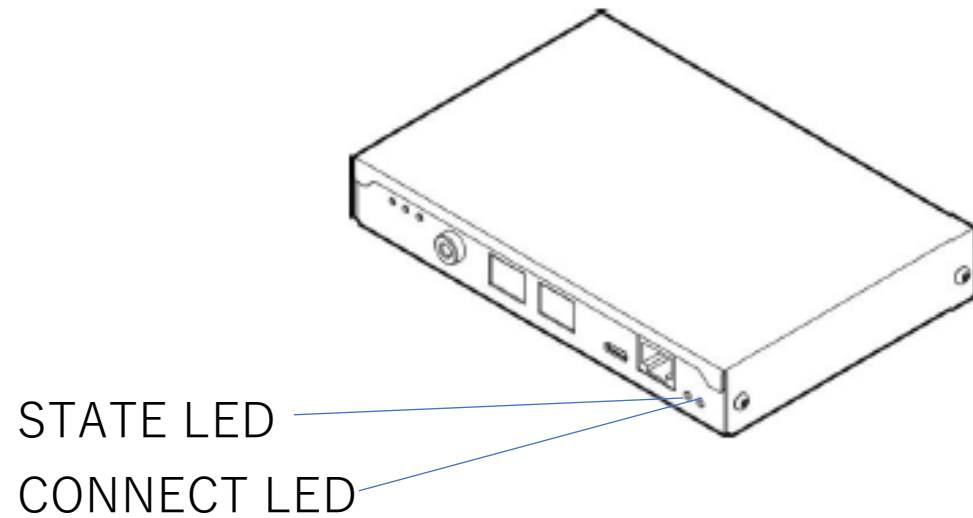
- |                          |                               |                     |
|--------------------------|-------------------------------|---------------------|
| ・ USBドライバー               | USBDriver_PC ( FTDI_V212364 ) | 実行ファイル<br>インストール手順書 |
| ・ Bluetooth/LAN/USB設定ツール | TR3IFBTool                    | 実行ファイル<br>取扱説明書     |
| ・ UTRシリーズ用ユーティリティツール     | UTRRWManager                  | 実行ファイル<br>取扱説明書     |
| ・ UTR 通信プロトコル説明書         |                               |                     |

- USB ドライバ FTDI\_V212364 を上位機器 (PC) にインストールします。
- リーダライタにACアダプタを繋ぎ、PCとUSBで接続すると、新たに「USB Serial Port (COM10)」が設定されます



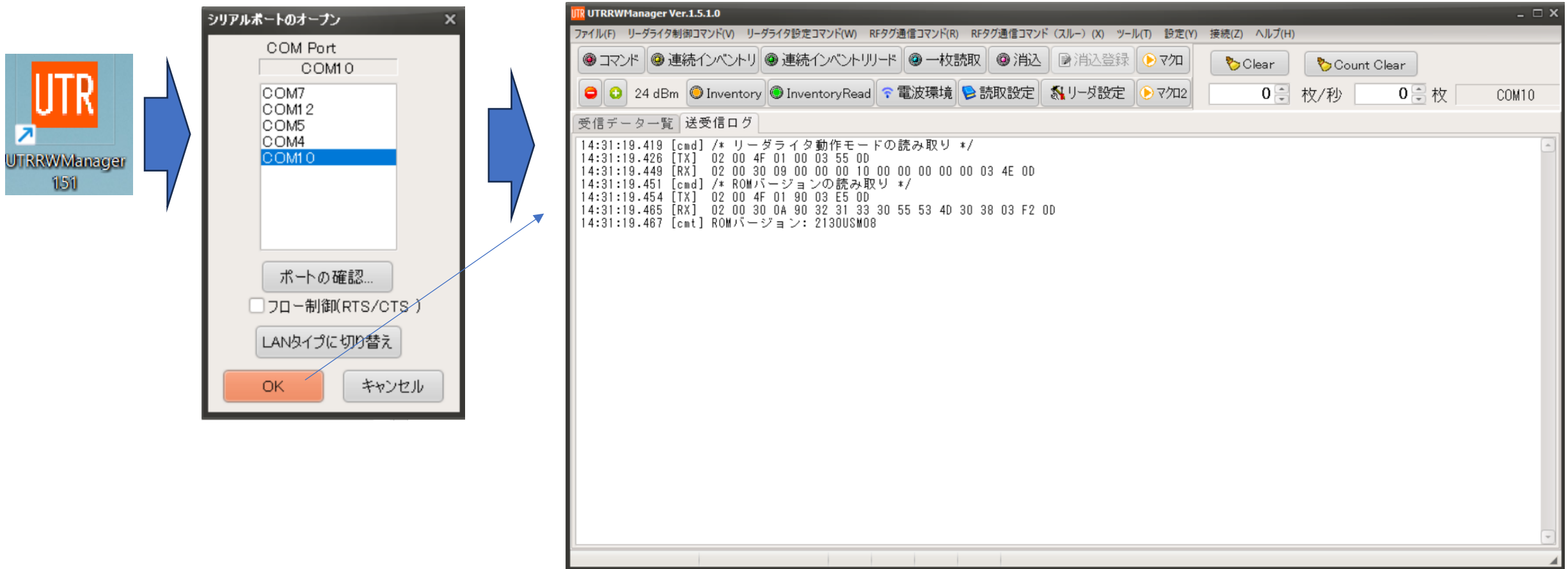
- リーダライタと上位機器（PCなど）との接続形態は、USB接続とLAN接続の2種類です。
- リーダライタのデフォルト設定はUSB接続です。
- 設定されている接続形態は、リーダライタのLED表示で確認できます。

	STATE LED	CONNECT LED
USB接続設定	消灯	緑点燈
LAN接続設定	橙点燈	緑点燈



# USB接続でのユーティリティツールの実行

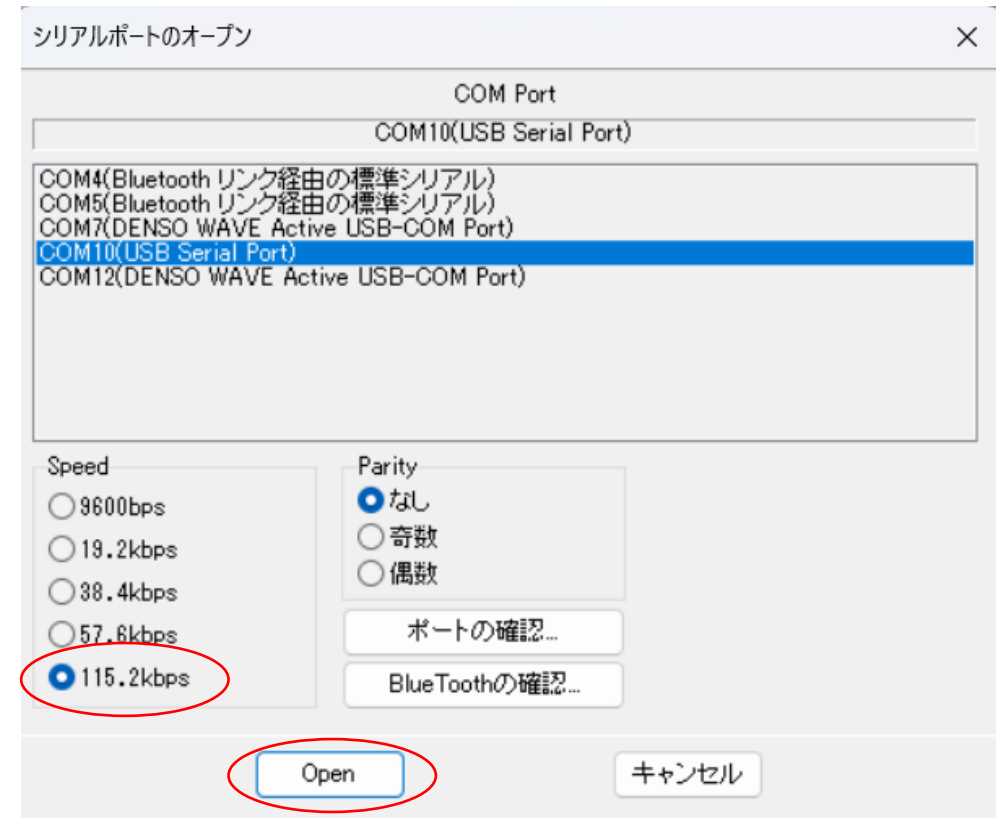
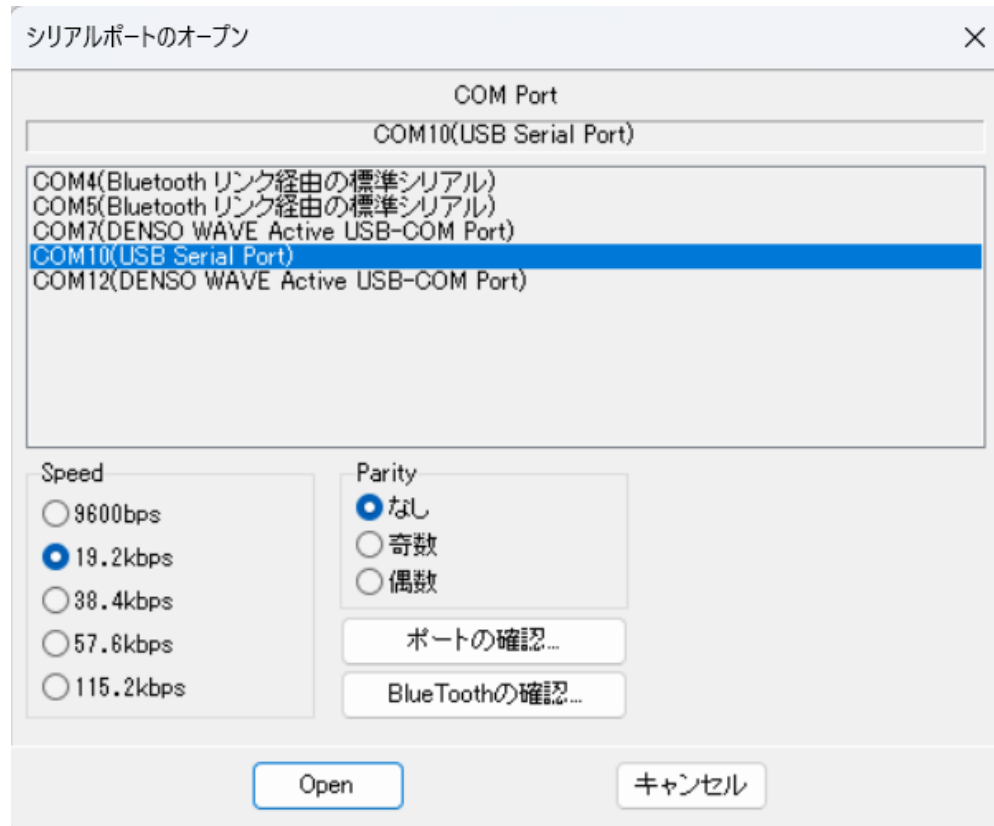
- リーダライタと上位機器（PCなど）とはUSBで接続できていますので、UTRシリーズ用ユーティリティツール「**UTRRWManager（実行ファイル）**」をPCにインストールして実行すると、以下の画面が表示されます。
- ユーティリティツール「UTRRWManager」は、ユーティリティツールの取扱説明書に従って操作して下さい。



# USB接続からLAN接続への変更と ユーティリティツールの実行

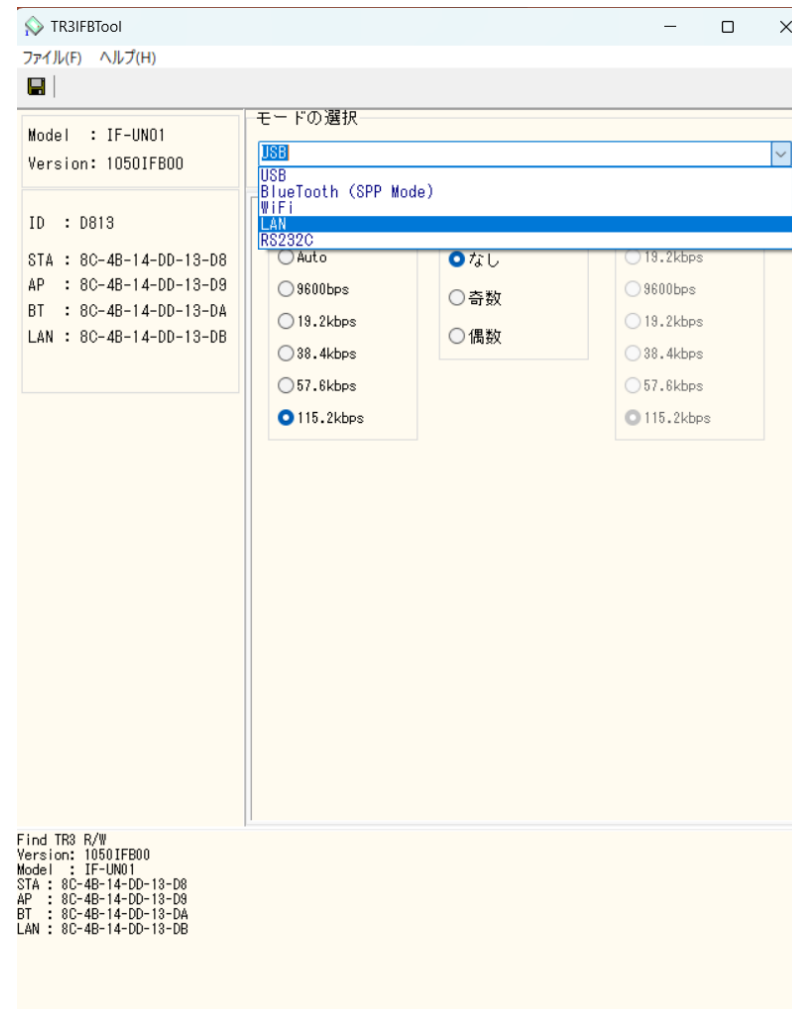
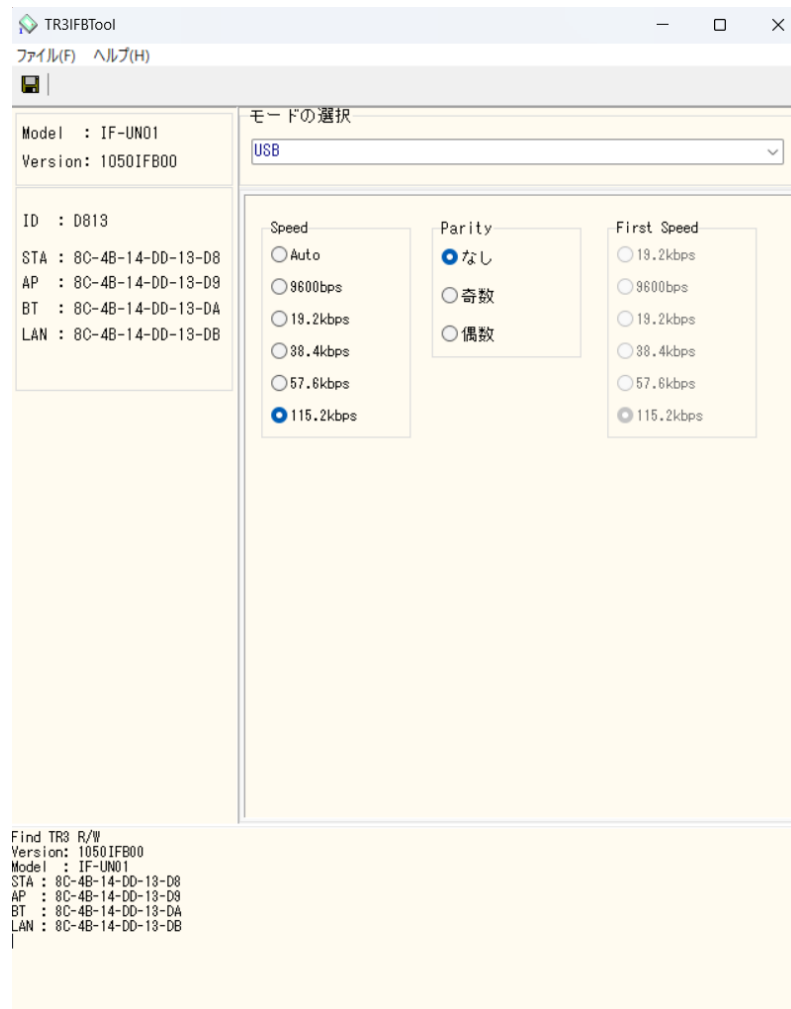
## UTR-SUN02-4CH/8CH USB接続からLAN接続への変更

- リーダライタにACアダプタを繋ぎ、PCとUSBで接続し、**Bluetooth/LAN/USB設定ツール TR3IFBTool.exe** を実行します。
- 以下の画面が表示されますので、COM10ポートを選択し、「Speed」を115.2kbpsに設定して「Open」します。




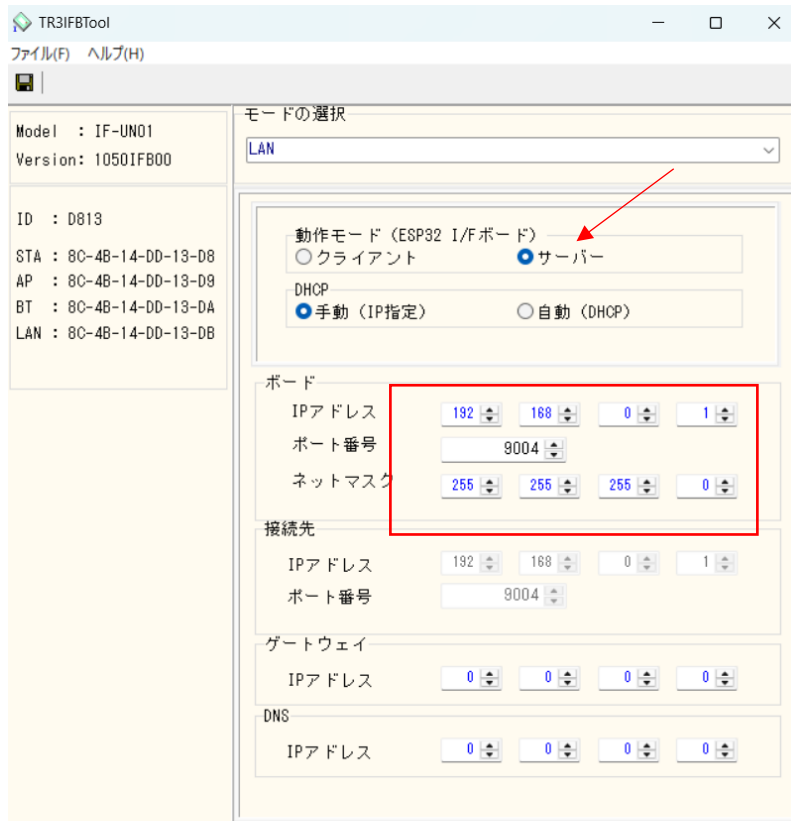
## UTR-SUN02-4CH/8CH USB接続からLAN接続への変更

■以下の画面が表示されますので、「モードの選択」でLANを選びます。。



# UTR-SUN02-4CH/8CH USB接続からLAN接続への変更

- IPアドレスの設定を確認し、 ボタンを押し、設定値を保存します。リーダーライタ本体のIPアドレスは192.168.0.1 です。
- 画面の左下に「OK: Set TCP/IP Parameter」と表示され、LAN設定が完了し、リーダーライタのLED表示は、STATE = 橙、CONNECT = 緑に変わります。ツールは終了します。

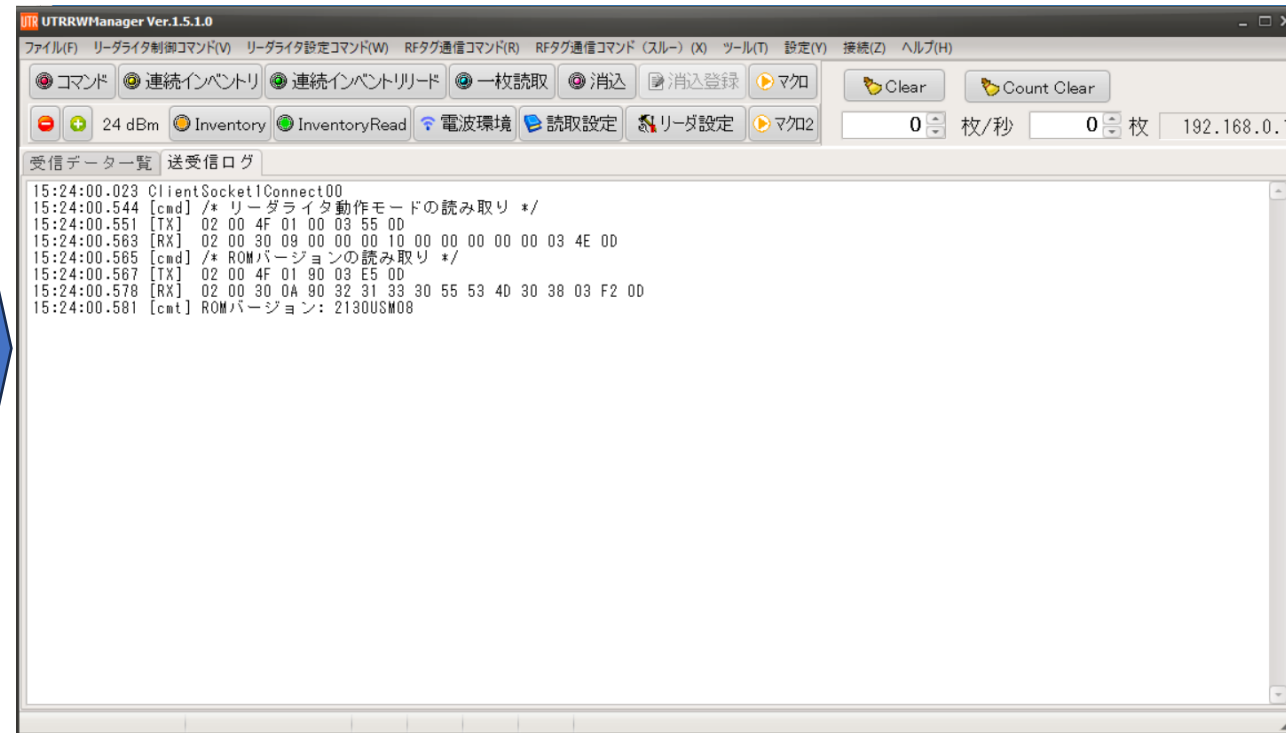


```
Find TR3 R/W  
Version: 1050IFB00  
Model : IF-UN01  
STA : 8C-4B-14-DD-13-D8  
AP : 8C-4B-14-DD-13-D9  
BT : 8C-4B-14-DD-13-DA  
LAN : 8C-4B-14-DD-13-DB
```

```
Model : IF-UN01  
STA : 8C-4B-14-DD-13-D8  
AP : 8C-4B-14-DD-13-D9  
BT : 8C-4B-14-DD-13-DA  
LAN : 8C-4B-14-DD-13-DB  
OK: Set Mode  
LAN mode : Server Mode, DHCP:OFF  
IP Address:Port : 192.168.0.1:9004  
Subnet Mask : 255.255.255.0  
Server:Port : 192.168.0.1:9004  
Default Gateway : 0.0.0.0  
DNS : 0.0.0.0  
OK: Set TCP/IP Parameter
```


■ LAN接続設定が完了したので、UTRシリーズ用ユーティリティツール「UTRRWManager」を実行すると、以下の画面が表示されますので、「LANタイプに切り替え」ボタンを押し、「接続」すると、ユーティリティツール「UTRRWManager」がLAN接続で使えます。

■ ユーティリティツール「UTRRWManager」は、ユーティリティツールの取扱説明書に従って操作して下さい。

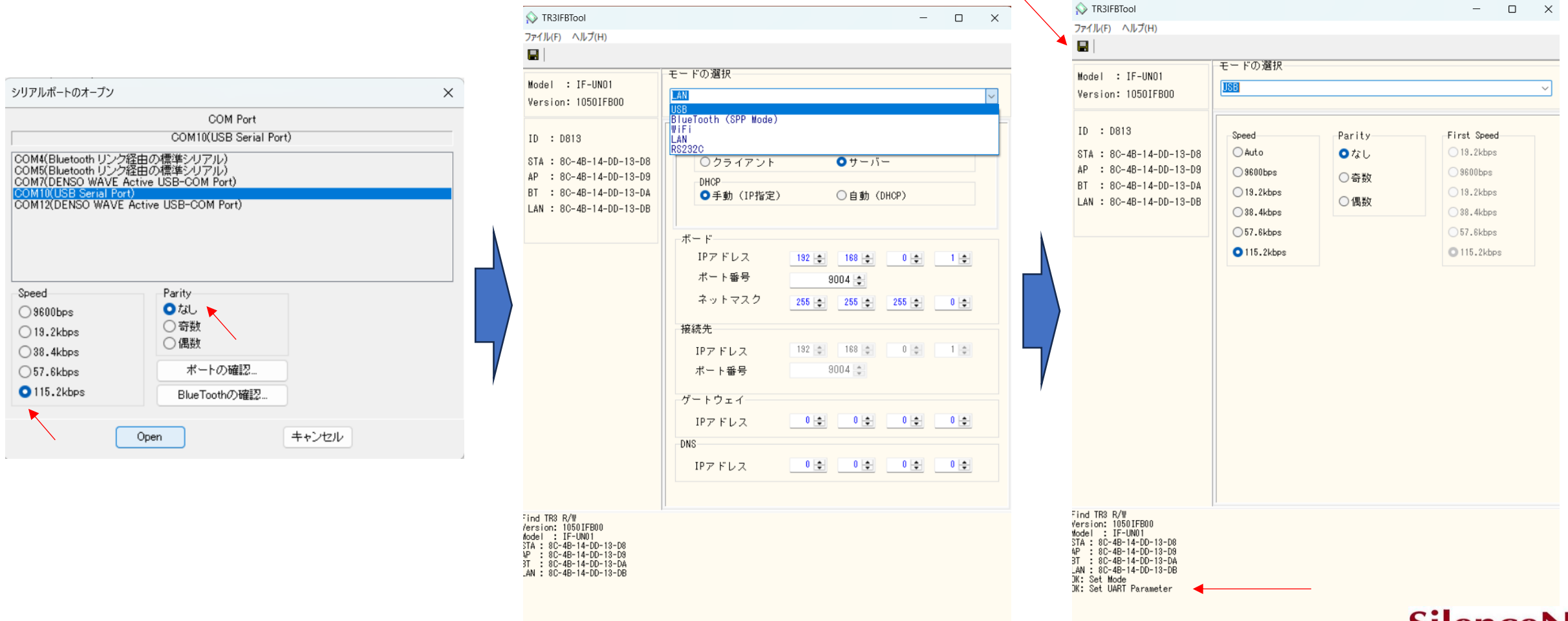


# LAN接続からUSB接続への再変更

## UTR-SUN02-4CH/8CH LAN接続からUSB接続への再変更

■ LAN接続設定からUSB接続設定に戻すには、PCとリーダーをUSBで接続し、Bluetooth/LAN/USB設定ツール TR3IFBTool.exe を実行し、「モードの選択」で「USB」を選び、 ボタンを押し、設定値を保存します。

■ 画面の左下に「OK: Set UART Parameter」と表示され、USB設定が完了し、リーダーのLED表示は、STATE = 消灯、CONNECT = 緑に変わります。 ツールは終了します。



The image shows a sequence of three screenshots from the TR3IFBTool application, illustrating the process of switching from LAN to USB mode.

**Left Screenshot: シリアルポートのオープン (Serial Port Open)**  
This dialog box shows a list of COM ports under the heading "COM Port". The selected port is "COM10(USB Serial Port)". Below the list, there are settings for "Speed" (115.2kbps is selected) and "Parity" (なし is selected). Buttons for "Open" and "キャンセル" (Cancel) are at the bottom.

**Middle Screenshot: TR3IFBTool Main Interface**  
The main window shows the "モードの選択" (Mode Selection) dropdown menu with "USB" selected. The "Server" mode is selected with a radio button. The "Save" button (floppy disk icon) is highlighted with a red arrow. The status bar at the bottom shows "Find TR3 R/W Version: 10501FB00 Model: IF-UN01".

**Right Screenshot: TR3IFBTool Main Interface**  
The main window shows the "モードの選択" dropdown menu with "USB" selected. The "Save" button is highlighted with a red arrow. The status bar at the bottom shows "Find TR3 R/W Version: 10501FB00 Model: IF-UN01" and "OK: Set UART Parameter" on the left side.

以上です